

Montage- und Wartungsanleitung Zwischenflansch, Typ: WZF  
 EG-Typgenehmigung, Nr. e4\* 94/20\* 3866\* 00

## Ausführung A und B

### 1. Montage

Die Zwischenplatte (Pos.1) wird an den Flansch (Pos. 3) der Zugdeichsel (Pos. 4) angeschraubt.

Hierzu sind zu verwenden:

8 Stück Zylinderschrauben M16 (Pos. 2) - DIN 6912 - Festigkeitsklasse 10.9. Die Schraubenlänge muß so lang sein, das daß Gewindeende noch mindestens 25 mm in den Flansch der Zugdeichsel hineinreicht.

Das Anziehdrehmoment beträgt 290 +10/0 Nm.

Danach wird die Zugöse (Pos. 5) an die Zwischenplatte (Pos. 1) geschraubt.

Hierzu sind zu verwenden:

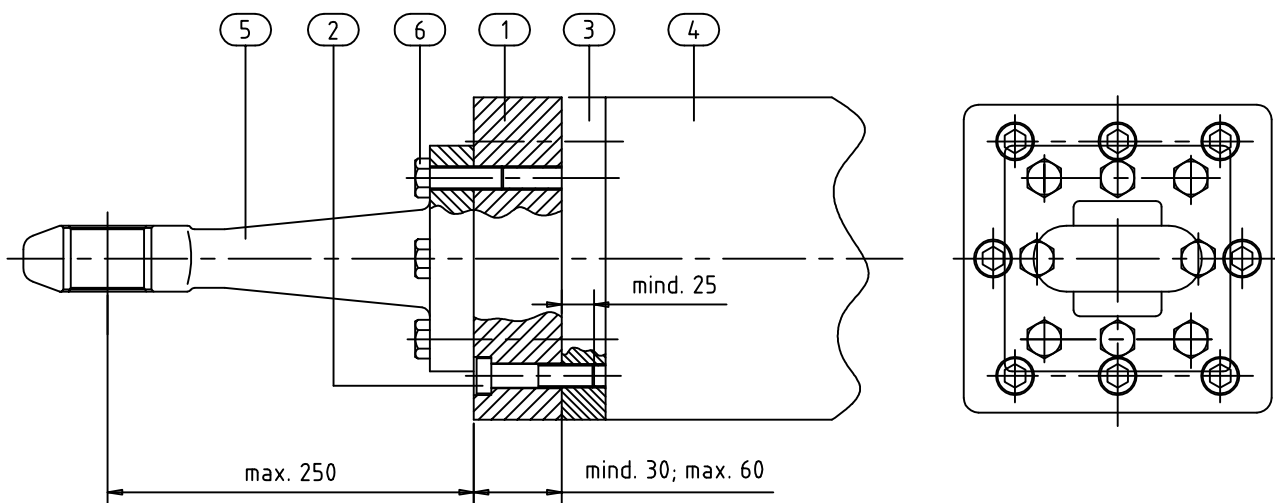
6 Stück oder 8 Stück (abhängig vom Typ der Zugöse) 6kt-Schrauben M16 x 50 (Pos. 6) - DIN 933 - Festigkeitsklasse 10.9. Das Anziehdrehmoment beträgt 290 +10/0 Nm. Hierbei sind auch die Montagevorschriften der Zugösenhersteller zu beachten.

Durch den Anbau der Zwischenplatte kann sich die freitragende Deichsellänge der Zugdeichsel verändern. Hierzu ist eine Freigabe des Herstellers der Zugdeichsel erforderlich, sowie eine neue Abnahme des Fahrzeuges mit Eintragung der Typgenemigungs-Nr. der Zwischenplatte in den Fahrzeugschein.

Je Zugdeichsel ist nur ein Zwischenflansch zulässig !

### 2. Wartung

Alle Verschraubungen sind 1 x monatlich, mindestens jedoch alle 20000 km auf festen Sitz zu prüfen.



Abweichungen von dieser Anleitung nur mit Zustimmung des Herstellers.  
 Änderungen vorbehalten !

Nummer	Datum
MA-094	03-11-2008

Montage- und Wartungsanleitung Zwischenflansch, Typ: WZF  
 EG-Typgenehmigung, Nr. e4\* 94/20\* 3866\* 00

## Ausführung C

### 1. Montage

Die Zwischenplatte (Pos.1) wird an den Flansch (Pos. 3) der Zugdeichsel (Pos. 4) angeschraubt.

Hierzu sind zu verwenden:

2 Stück Zylinderschrauben M16 (Pos. 2) – DIN 6912 – Festigkeitsklasse 10.9. Die Schraubenlänge muß so lang sein, das daß Gewindeende noch mindestens 25 mm in den Flansch der Zugdeichsel hineinreicht.

Das Anziehdrehmoment beträgt  $290 \pm 10/0$  Nm.

Danach wird die Zugöse (Pos. 5) durch die Zwischenplatte (Pos. 1) an den Flansch (Pos. 3) der Zugdeichsel (Pos. 4) geschraubt.

Hierzu sind zu verwenden:

6 Stück 6kt.-Schrauben M16 (Pos. 2) – DIN 931 – Festigkeitsklasse 10.9. Die Schraubenlänge muß so lang sein, das daß Gewindeende noch mindestens 25 mm in den Flansch der Zugdeichsel hineinreicht.

Das Anziehdrehmoment beträgt  $290 \pm 10/0$  Nm.

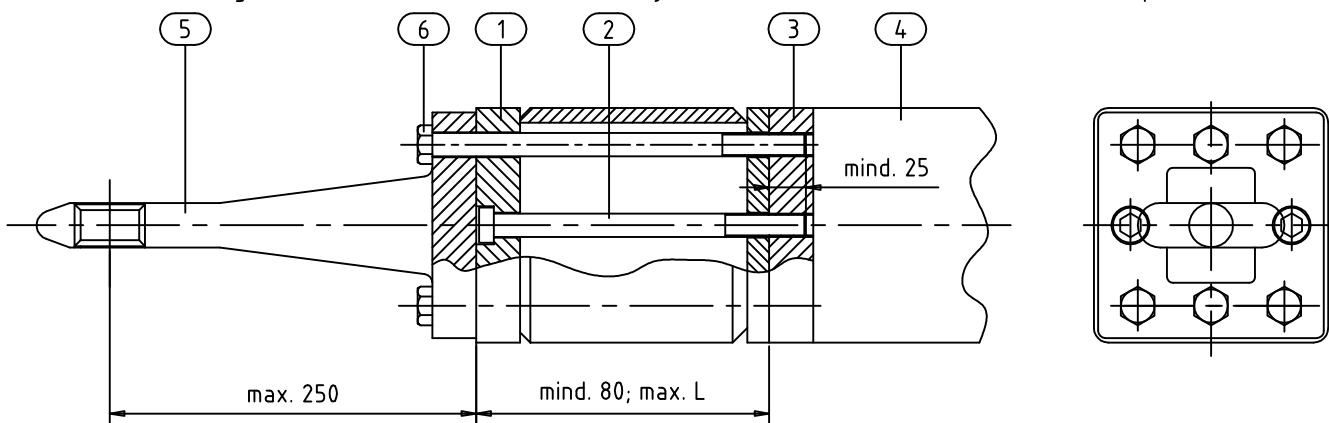
Die Länge  $L_{max}$ . der Zwischenplatte ist abhängig vom V-Wert der Zugdeichsel und darf die Werte aus der Tabelle nicht überschreiten.

Durch den Anbau der Zwischenplatte kann sich die freitragende Deichsellänge der Zugdeichsel verändern. Hierzu ist eine Freigabe des Herstellers der Zugdeichsel erforderlich, sowie eine neue Abnahme des Fahrzeuges mit Eintragung der Typgenemigungs-Nr. der Zwischenplatte in den Fahrzeugschein.

Je Zugdeichsel ist nur ein Zwischenflansch zulässig !

### 2. Wartung

Alle Verschraubungen sind 1 x monatlich, mindestens jedoch alle 20000 km auf festen Sitz zu prüfen.



40 kN	110 mm
38 kN	125 mm
36 kN	140 mm
34 kN	160 mm
32 kN	180 mm
30 kN	200 mm
V-Wert	Lmax.

Abweichungen von dieser Anleitung nur mit Zustimmung des Herstellers.  
 Änderungen vorbehalten !

Nummer	Datum
MA-094	03-11-2008

Montage- und Wartungsanleitung Zwischenflansch, Typ: WZF  
 EG-Typgenehmigung, Nr. e4\* 94/20\* 3866\* 00

## Ausführung D

### 1. Montage

Die Zwischenplatte (Pos. 1) wird zusammen mit der Zugöse (Pos. 5) an den Flansch (Pos. 3) der Zugdeichsel (Pos. 4) angeschraubt.

Hierzu sind zu verwenden:

8 Stück 6kt.-Schrauben M16 (Pos. 2) - DIN 931 - Festigkeitsklasse 10.9. Die Schraubenlänge muß so lang sein, das daß Gewindeende noch mindestens 25 mm in den Flansch der Zugdeichsel hineinreicht.

Das Anziehdrehmoment beträgt 290 +10/0 Nm.

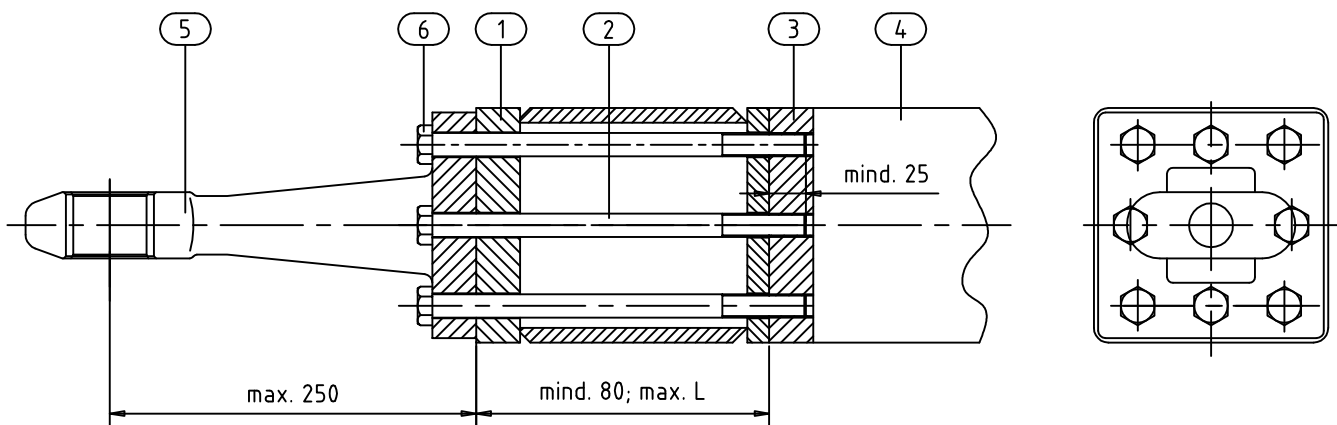
Die Länge L<sub>max.</sub> der Zwischenplatte ist abhängig vom V-Wert der Zugdeichsel und darf die Werte aus der Tabelle nicht überschreiten.

Durch den Anbau der Zwischenplatte kann sich die freitragende Deichsellänge der Zugdeichsel verändern. Hierzu ist eine Freigabe des Herstellers der Zugdeichsel erforderlich, sowie eine neue Abnahme des Fahrzeuges mit Eintragung der Typgenemigungs-Nr. der Zwischenplatte in den Fahrzeugschein.

Je Zugdeichsel ist nur ein Zwischenflansch zulässig !

### 2. Wartung

Alle Verschraubungen sind 1 x monatlich, mindestens jedoch alle 20000 km auf festen Sitz zu prüfen.



40 kN	110 mm
38 kN	125 mm
36 kN	140 mm
34 kN	160 mm
32 kN	180 mm
30 kN	200 mm
V-Wert	L <sub>max.</sub>

Abweichungen von dieser Anleitung nur mit Zustimmung des Herstellers.  
 Änderungen vorbehalten !

Nummer	Datum
MA-094	03-11-2008